

# M le journal de la Maison

JUIN 2010 / 430 / 3€ / ISSN 0750-3288

3€  
SEULEMENT

## CUISINES À VIVRE

- PERSONNALISEZ VOTRE UNIVERS
- MATÉRIAUX CHIC ET FONCTIONNELS
- COULEURS, IDÉES, COUP D'ÉCLAT

JARDIN  
25

MEUBLES  
À PLIER, DÉPLIER,  
EMPILER...

## RELOOKING

UN APPENTIS TRANSFORMÉ  
EN CUISINE EXTRALARGE !

## GUIDE D'ACHAT

NOUVEAUX, LES LITS  
GREEN ET INTELLIGENTS !

## TENDANCE

LES FLEURS  
SUBLIMENT  
VOS TABLES

T 01948 - 430 - F: 3,00 €



France métropolitaine 3,00 € / DOM 3,00 € / BEL 3,00 € / ESP 3,00 € / PAYS-BAS 3,00 € / AUT 3,00 € / ALLEMAGNE 3,00 € / SUISSE 3,00 € / ITALIE 3,00 € / PORTUGAL 3,00 € / GRÈCE 3,00 € / TURQUIE 3,00 € / ROYAUME-UNI 3,00 € / IRLANDE 3,00 € / PAYS-BAS 3,00 € / AUT 3,00 € / ALLEMAGNE 3,00 € / SUISSE 3,00 € / ITALIE 3,00 € / PORTUGAL 3,00 € / GRÈCE 3,00 € / TURQUIE 3,00 € / ROYAUME-UNI 3,00 € / IRLANDE 3,00 €

## Reportage

PHOTOS CHRISTOPHE ROUFFIO  
STYLISME ET TEXTE MARIE RADOT

# LE BONHEUR DE SE RETROUVER EN ÉTÉ

Grâce à deux femmes de talent, l'ancienne maison de ville a pris des airs de vacances. Parée de bois et de tomettes, habillée de couleurs douces, elle joue de son charme, avec succès!

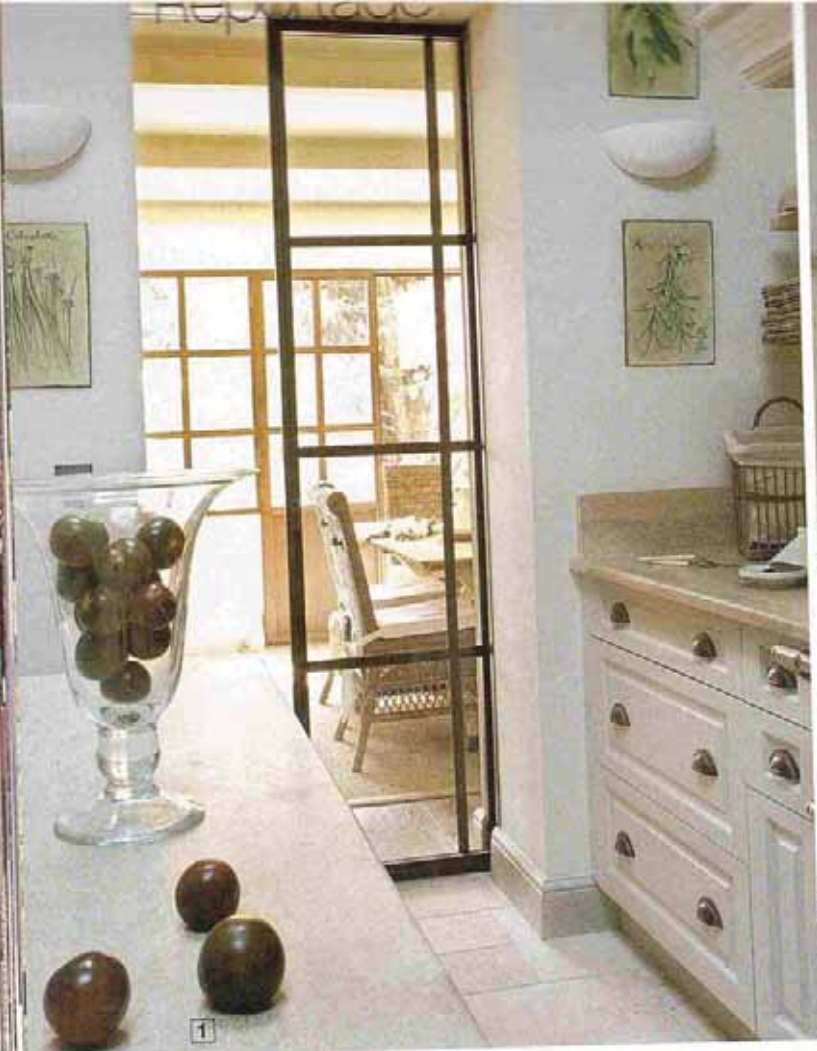


IDEE  
à retenir

Arrêter le cours du temps  
grâce à une horloge  
en trompe l'œil.



Ouverte sur la terrasse,  
la salle à manger jouit  
d'une belle luminosité.  
Les murs belges, mariés  
à l'osier et au bois du  
mobilier, parent la pièce  
d'une grande douceur.  
Le tableau d'une horloge  
en trompe l'œil invite à la  
détente. Ici, on profite  
du moment présent.



1



2



3

1. Cuisine et salle à manger communiquent astucieusement par une porte vitrée coulissante, aux huisseries à l'aspect rouillé. 2. Un duo de tableaux (Atelier Fée de Terre) surplombe la console, réalisée sur mesure. Au gré des jours, les mises en scènes changent. 3. Un puits de lumière éclaire généreusement la cuisine, tout en demi-teintes. La pierre de Bourgogne s'invite sur les plans de travail. Cloches en rotin (Pomax).

Comment ne pas avoir le coup de cœur immédiat pour cette charmante centenaire qui dévoile ses atouts au ciel de Provence ? Bâtie sur deux étages, elle est baptisée la Belle Escale. Quelle rencontre ! Pour les heureux propriétaires, c'était hier. Il y a vingt ans ! L'histoire du lieu est elle, bien plus ancienne. Dans le jardin, oliviers, mûriers et pins tricentenaires sont les témoins d'un passé grandiose. Un immense parc s'étendait là autrefois, autour d'un château édifié au XVIII<sup>e</sup> siècle et détruit dans un incendie. De la propriété délaissée sont nés la Belle Escale et son écrin magnifique, alliant la perfection d'une maison de ville et d'un paysage de campagne.



**IDÉE  
à retenir**

La crédence assortie  
à l'évier pour  
un effet rétro.

La famille s'agrandissant au fil du temps, il devenait nécessaire de faire des transformations. Devant l'ampleur des travaux, le savoir-faire d'une architecte, Maryline Montion (bureau d'étude MMG), et d'une décoratrice, Véronique Padovani (Affaire de Goût), s'imposait. Elles ont su réaliser le souhait du couple : préserver l'architecture provençale de la bâtisse tout en lui donnant un esprit plus estival. De nouvelles fenêtres ont vu le jour et la lumière pénètre enfin largement dans la maison. Toutes les menuiseries métalliques ont pris un effet « rouille » pour s'accorder au caractère ancien de la maison. Les portes-fenêtres de style orangerie s'ouvrent sur de larges terrasses ombragées de part et d'autre de la propriété. C'est

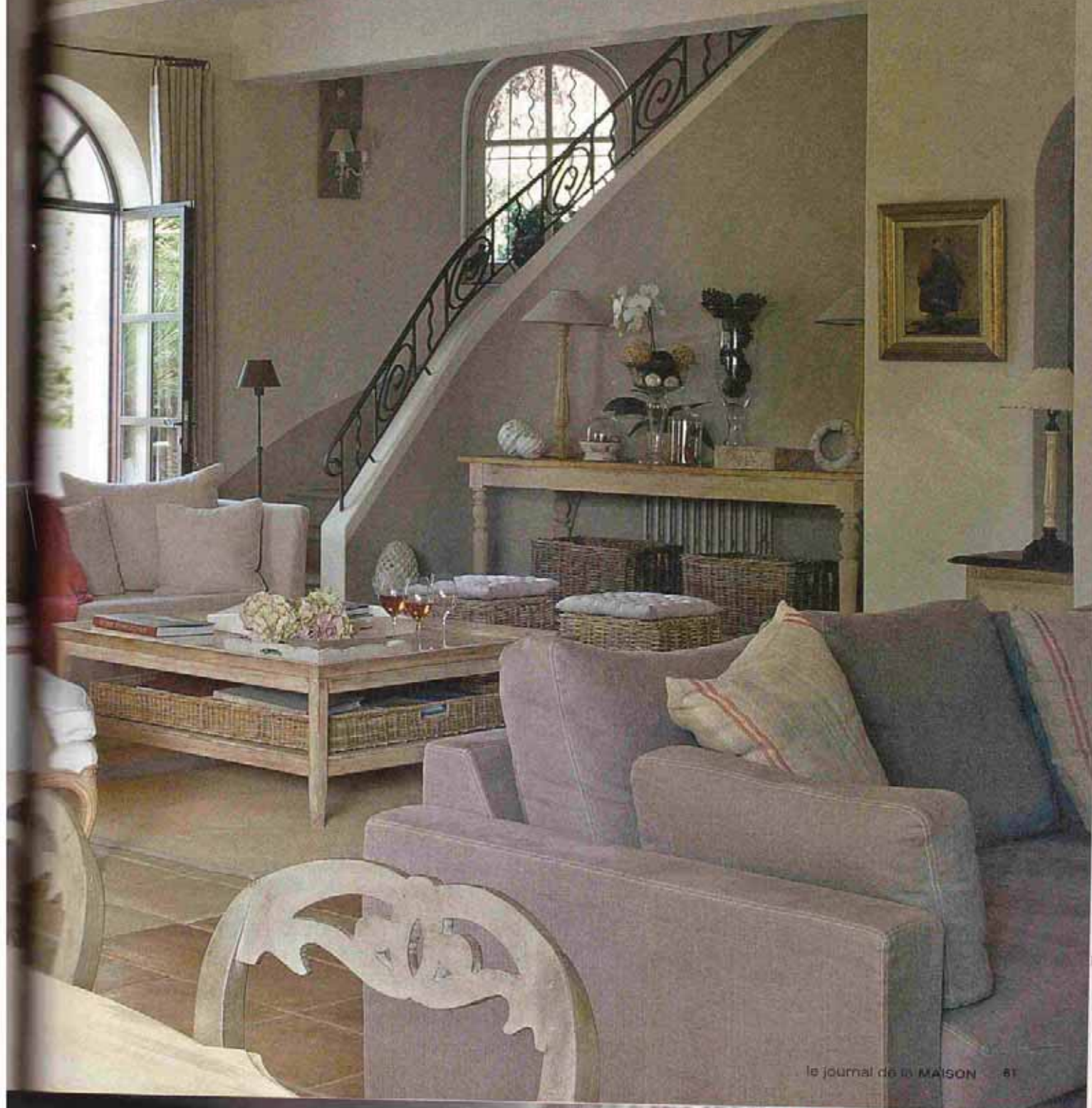
ainsi que le rez-de-chaussée se prolonge dans le jardin. Ici on vit autant dedans que dehors, le mobilier extérieur se devait donc d'être aussi confortable que celui de l'intérieur. Les terrasses sont en pavés de Bourgogne, les marches réalisées en anciennes traverses de chemin de fer conduisent à la piscine.

**De nouvelles pièces ont dû être créées,** comme la salle à manger, avec sa belle porte-fenêtre qui donne sur l'une des terrasses. La cuisine, pour sa part, a pris naissance dans un ancien débarras. Pour l'éclairer, un puits de lumière a été percé dans le plafond. Il illumine l'îlot central tout de bois vêtu,

Reportage



Inspirées du style orangerie, les fenêtres arrondies confèrent à la grande pièce à vivre des accents de jardin méditerranéen. Table et chaises (Astier de Villatte), lampadaires (Lum'art), canapé (Interni), table basse (Blanc d'Ivoire), Rideaux (Atelier de création Daniela Belfiore).



IDÉE  
à retenir  
Des boiseries claires  
et lumineuses habillent  
un pan de mur.



1. Au salon, les boiseries en citronnier qui encadrent la cheminée créent une ambiance très cosy. L'unité de couleur du bois et de la terre cuite de Salernes accentue la douceur de la pièce. Fautouils chinés, table basse (Pomax). 2. Le garde-corps réalisé par Veronique Villatte souligne la grâce de l'escalier. Applique (Le Temps des Cerises). Sur la table de drapier chinée, lampe (Blanc d'Ivoire) et...



comme les nombreux rangements. Au premier étage, les chambres d'enfants ont été aménagées dans un style moderne. Un détail a été pensé avec soin pour y créer une atmosphère agréable. Pour la chambre parentale, sous les combles, elle a été posée de créer un balcon avec vue sur la mer. Réalisé en ferronnerie et en bois, le résultat est parfait et parfaitement à la façade.

### Pour choisir les couleurs

La terre cuite de Salernes du salon ont servi de fil conducteur. Ses camaïeux beige ou crème recouvrent les murs et déclinent des tonalités perlées. Ces demi-tons apportent d'une grande douceur. Dans la chambre des enfants, au plus près du ciel, la décoratrice s'est autorisée à jouer. Une touche de couleur, comme la « framboise », a été ajoutée à chaque pièce que ce soit par un meuble ou par un objet. Les habités de boiseries de citronnier et la bibliothèque au coin cheminée donnent un aspect convivial et chaleureux. Les travaux. Veronique Padovani a minutieusement sélectionné les meubles piochant chez Blanc d'Ivoire, Côté Bastille, Villatte. Ils se font discrets avec leurs teintes sobres. La sensation de sérénité s'en dégage.

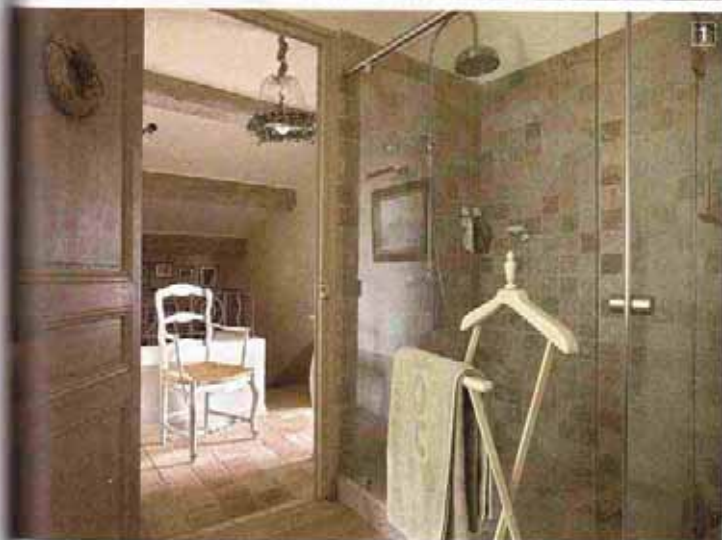
### Pari réussi pour ce binôme

Les propriétaires désiraient une maison de charme, lumineuse et esprit campagne, où l'on vit aussi bien qu'on aime. Les enfants, aujourd'hui grands, ont toujours apprécié la maison. Passer de bons moments en famille, c'est bien.





Baignée d'une douce lumière gris bleuté, la chambre s'ouvre sur un balcon avec vue sur mer. Très pratiques, des placards se glissent sous la pente du toit. Boutis et lit (Blanc d'Ivoire). Tableau de Jean-Marc Louis.



1. Moderne par ses équipements (Jacob Delafon), la salle de bains affiche un esprit rustique par son carrelage. Les portes en chêne se retrouvent comme un fil conducteur dans toute la maison. Serviettes (Flamant), valet (Pomax).

2. Dans la chambre de Camille et Charlotte, parée d'un camaïeu taupe et beige, la couleur framboise éclate avec force. Têtes de lit et édredons (Côté Bastide), boutis, lampe et table de chevet (Blanc d'Ivoire).

